



João PATRICIO



Antonio BERNARDES

ANATOMIE ABDOMINALE ET INGUINO-FEMORALE



AVEC

DIAPORAMAS DU FILM

Réalisé par :

Pr. Dr. Antonio BERNARDES

Pr. Dr. João PATRICIO

CV: Professeur d'Anatomie de la Faculté de Médecine Université de Coimbra
Portugal

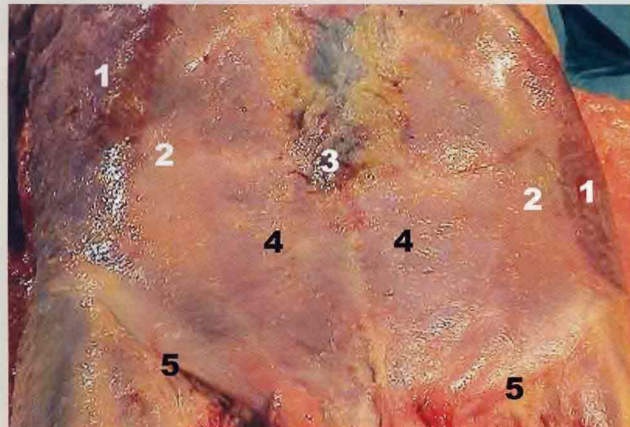
Chirurgien des Hôpitaux de l'Université de Coimbra

Membre de l' Académie Française de Chirurgie

Antonio José Silva BERNARDES
Faculté de Médecine de Coimbra
Institut de Anatomie Normal
Institut de Médecine Legal

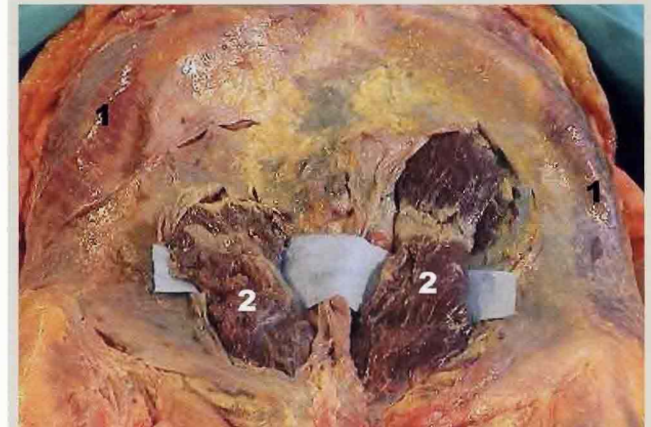
Hôpitaux de l'Université de Coimbra
Service de Chirurgie I
3000 - 075 COIMBRA
PORTUGAL
bernardesbernardes@mail.pt

DVD 01.03 / 08.59 min



1

1A



2

2A

FIGURE 1- Paroi abdominale antérieure: 1- muscle oblique externe, partie musculaire; 2- muscle oblique externe, partie aponévrotique; 3- ombilic; 4- aponévrose du muscle droit; 5- ligament inguinal.

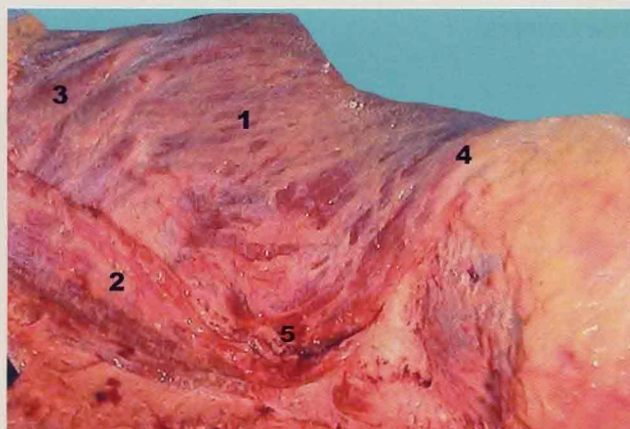
FIGURE 2- Paroi abdominale antérieure: 1- muscle oblique externe, partie musculaire; 2- muscle droit.

FIGURE 3- Paroi abdominale antérieure: 1- muscle oblique externe, partie musculaire; 2- muscle oblique externe, partie aponévrotique; 3- anneau ombilical; 4- aponévrose du muscle droit; 5- muscle droit.

FIGURE 4- Paroi abdominale latérale: 1- muscle oblique externe, partie musculaire; 2- muscle latissimus dorsal; 3- muscle serratus antérieur; 4- crête iliaque; 5- triangle lombaire inférieur de JL Petit.

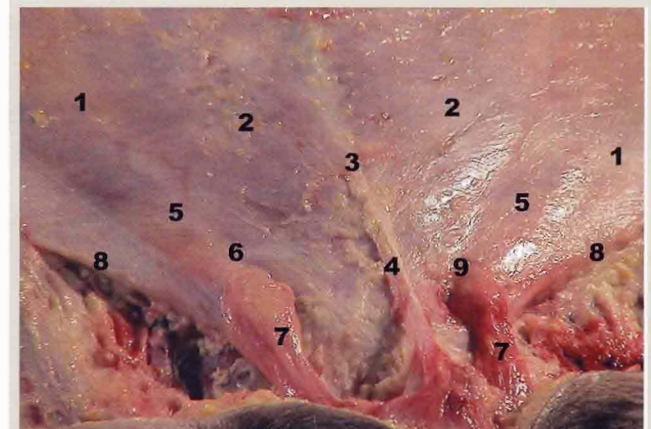
FIGURE 5- Paroi abdominale antérieure, région inguinale et hypogastrique: 1- muscle oblique externe, partie aponévrotique; 2- aponévrose du muscle droit; 3- ligne blanche; 4- ligament fundiforme; 5- paroi antérieure du canal inguinal; 6- fibres intercrurales; 7- cordon spermatique; 8- ligament inguinal; 9- anneau inguinal superficiel.

DVD 01.49 / 08.59 min



4

4A



5

5A

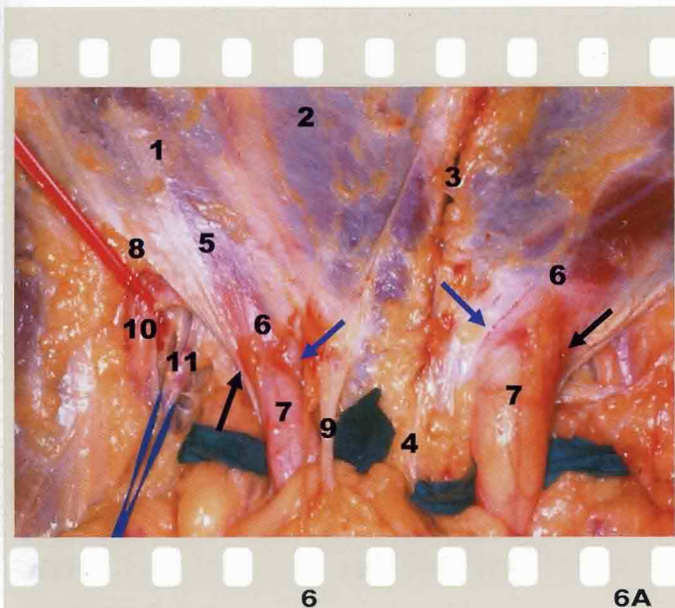


FIGURE 6- Paroi abdominale antérieure, région inguinale et hypogastrique: 1- muscle oblique externe, partie aponévrotique; 2- aponévrose du muscle droit; 3- ligne blanche; 4- ligament fundiforme; 5- paroi antérieure du canal inguinal; 6- fibres intercrurales; 7- cordon spermatique; 8- ligament inguinal; 9- nerf iliohypogastrique; 10- artère fémorale; 11- veine fémorale. crus (pilier) médiale (flèche bleue) et crus (pilier) latérale (flèche noire) de l'anneau inguinal superficiel.

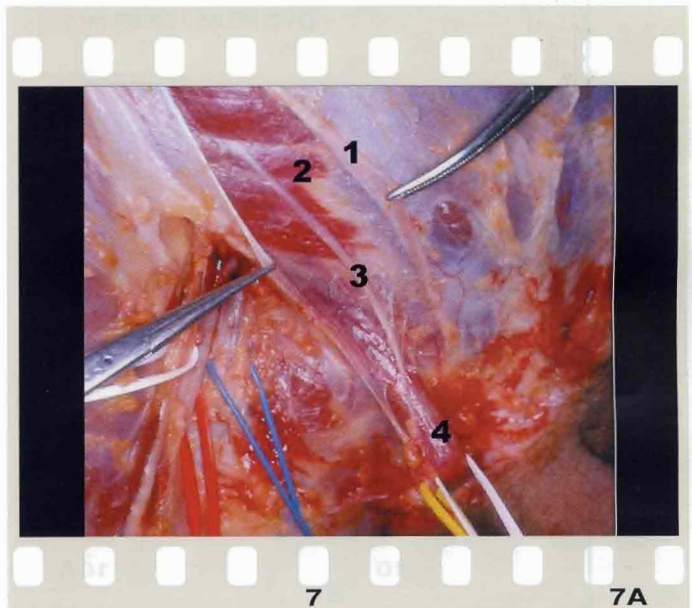


FIGURE 7- Région inguinale et hypogastrique: 1- muscle oblique externe, partie aponévrotique coupée; 2- muscle oblique interne; 3- nerf iliohypogastrique; 4- cordon spermatique.

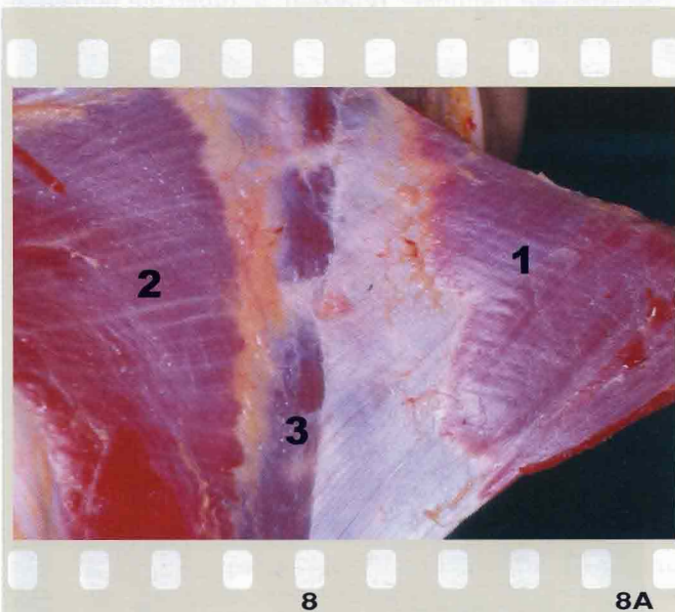


FIGURE 8- Paroi abdominale antérieure: 1- muscle oblique externe après mobilisation; 2- muscle oblique interne; 3- muscle droit.

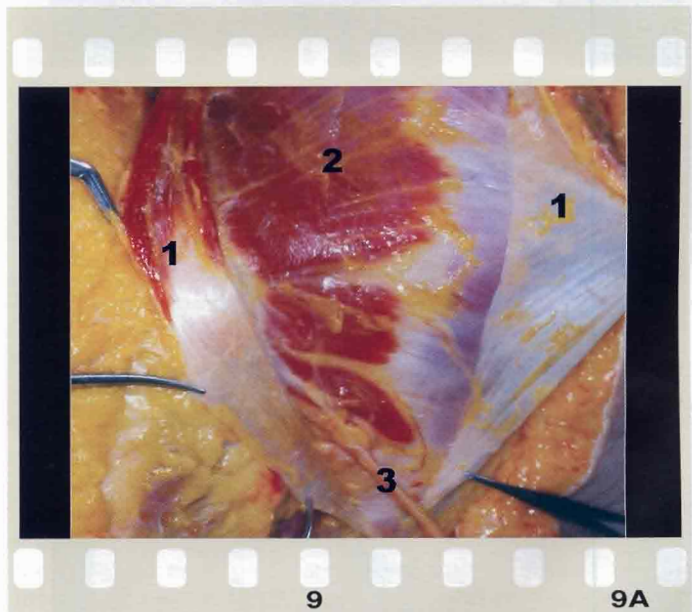
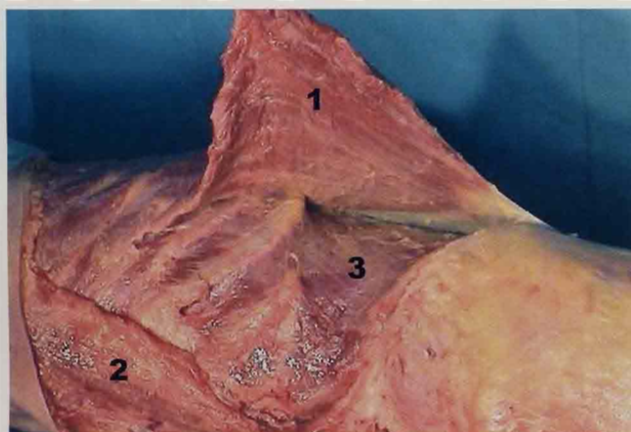


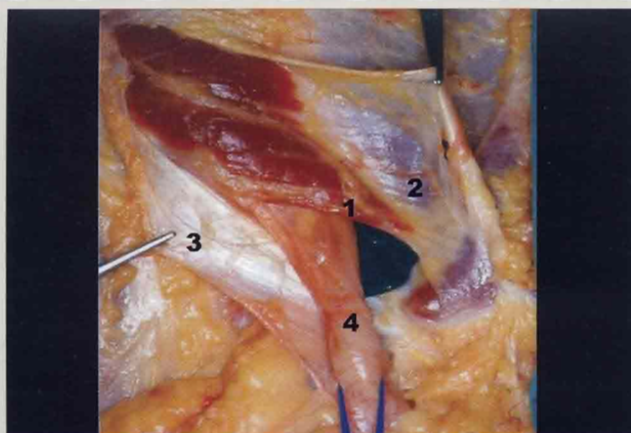
FIGURE 9- Paroi abdominale antérieure: 1- muscle oblique externe après mobilisation; 2- muscle oblique interne ; 3- ligament rond.

DVD 02.45 / 08.59 min



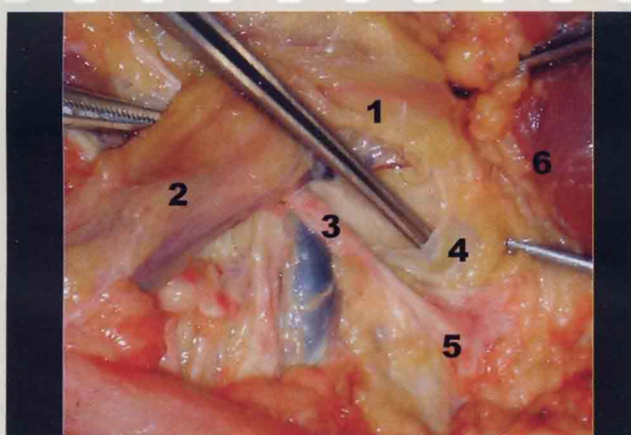
10

10A



12

12A

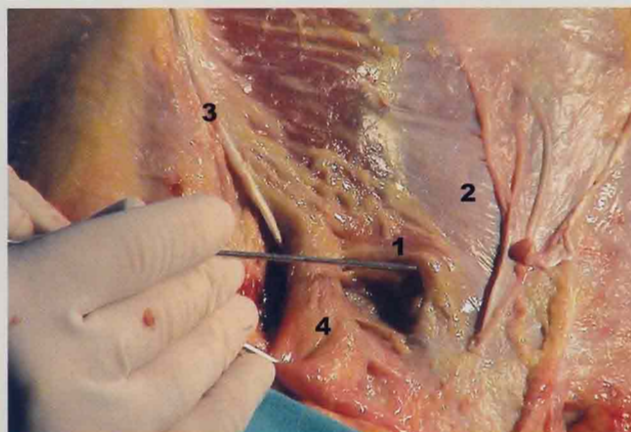


13

13A

13

13A



11

11A

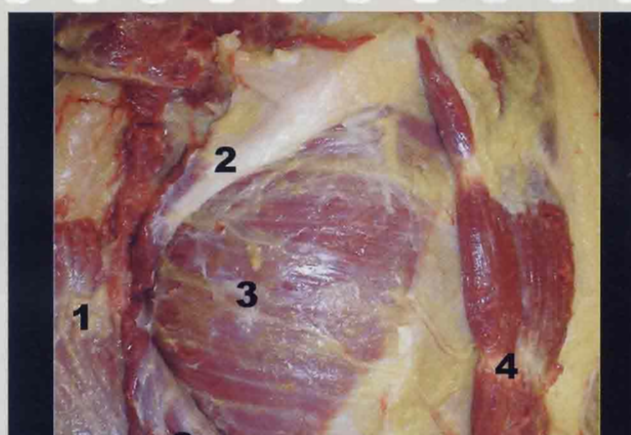
FIGURE 10- Paroi abdominale latérale: 1- muscle oblique externe, partie musculaire; 2- muscle latissimus dorsal; 3- muscle oblique interne.

FIGURE 11- Région inguinale: 1- bord inférieur du muscle oblique interne ; 2- aponévrose du muscle droit; 3- ligament inguinal; 4- cordon spermatique.

FIGURE 12- Région inguinale: 1- bord inférieur du muscle oblique interne; 2- aponévrose du muscle droit; 3- muscle oblique externe, partie aponévrotique; 4- cordon spermatique.

FIGURE 13- Région inguinale: 1- bord inférieur du muscle oblique interne; 2- cordon spermatique; 3- ligament inguinal; 4- ligament inguinal : réflexion; 5- tubercule pubien; 6- muscle droit.

FIGURE 14- Paroi abdominale antérieure: 1- mobilisation du muscle oblique externe; 2- mobilisation du muscle oblique interne; 3- muscle transverse ; 4- muscle droit.



14

14A

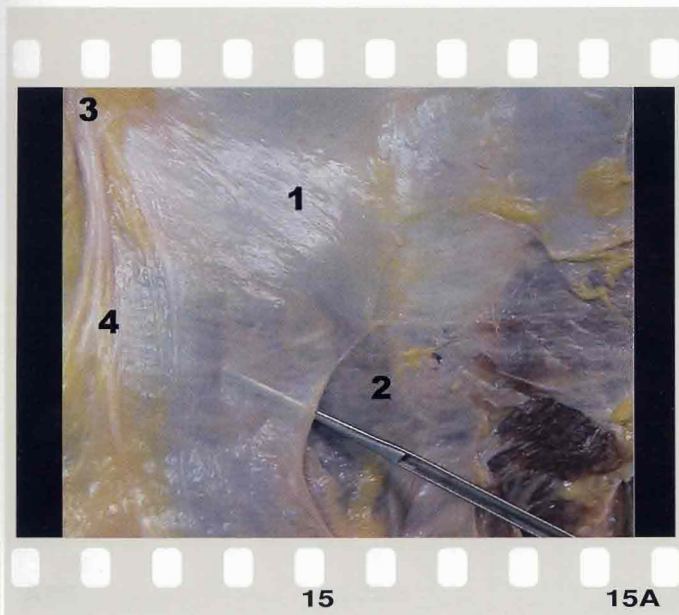


FIGURE 15- Vue postérieure de la paroi abdominale antérieure: 1- péritoine; 2- fascia transversalis; 3- anneau ombilical; 4- pli ombilical médian (ouraqué oblitéré).

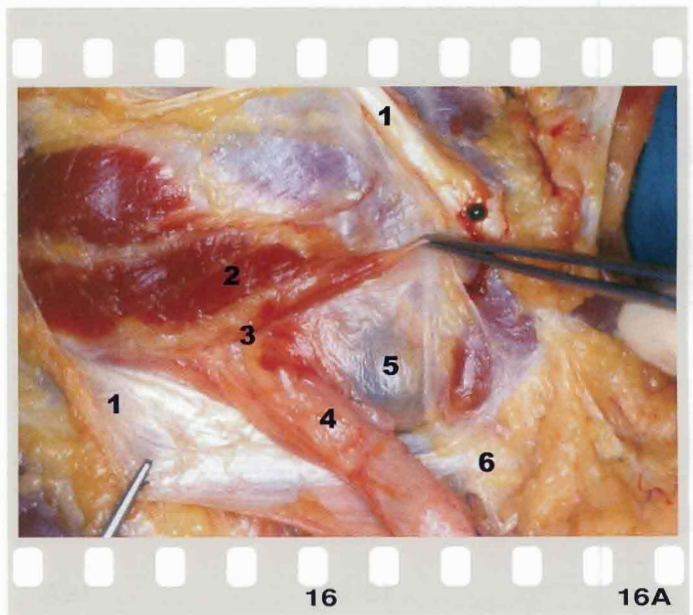


FIGURE 16- Région inguinale: 1- muscle oblique externe, mobilisation de la partie aponévrotique; 2- muscle oblique interne sans tendon conjoint; 3- anneau inguinal profond; 4- cordon spermatique; 5- paroi postérieure du canal inguinal; 6- pubis.

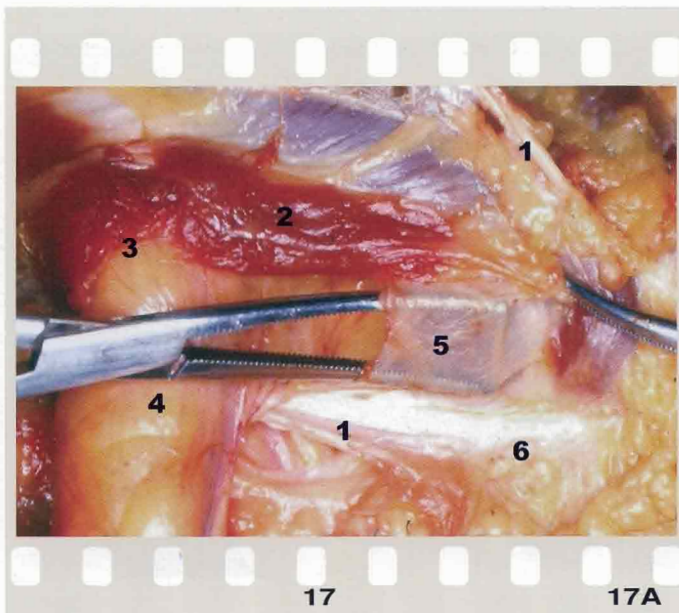


FIGURE 17- Région inguinale: 1- muscle oblique externe, mobilisation de la partie aponévrotique; 2- muscle oblique interne sans le tendon conjoint; 3- anneau inguinal profond; 4- cordon spermatique; 5- fascia transversalis au niveau de la paroi postérieure du canal inguinal; 6- tubercule pubien.

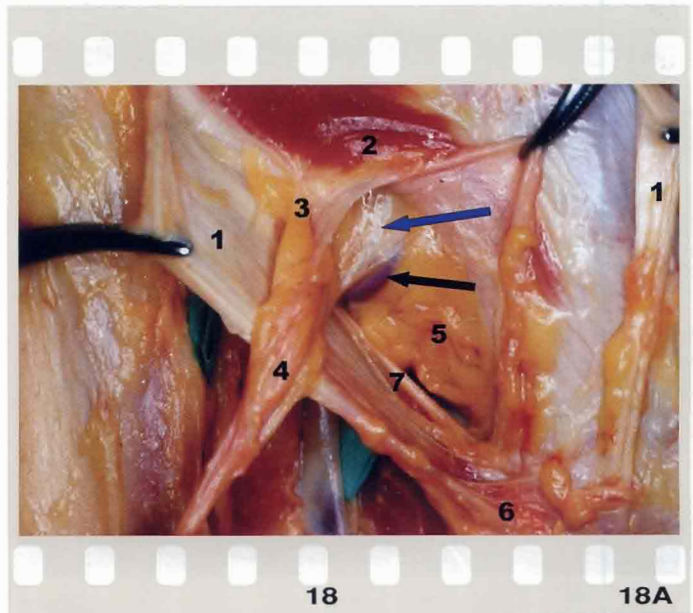


FIGURE 18- Région inguinale: 1- muscle oblique externe, mobilisation de la partie aponévrotique; 2- muscle oblique interne sans le tendon conjoint; 3- anneau inguinal profond; 4- ligament rond; 5- paroi postérieure du canal inguinal; 6- tubercule pubien; 7- tractus iliopubien. Ligament interfœvéolaire (flèche bleue). Vaisseaux épigastriques inférieures (flèche noire).

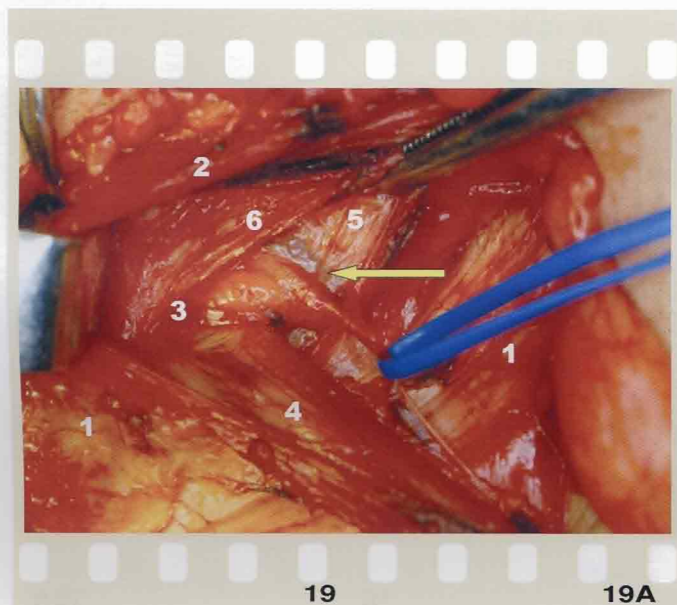


FIGURE 19- Région inguinale: 1- muscle oblique externe, mobilisation de la partie aponévrotique; 2- mobilisation du muscle oblique interne; 3- anneau inguinal profond; 4- cordon spermatique avec l'artère crémastérienne (référence bleue) branche de l'artère épigastrique inférieure (flèche jaune); 5- paroi postérieure du canal inguinal; 6- bord inférieur du muscle transverse.

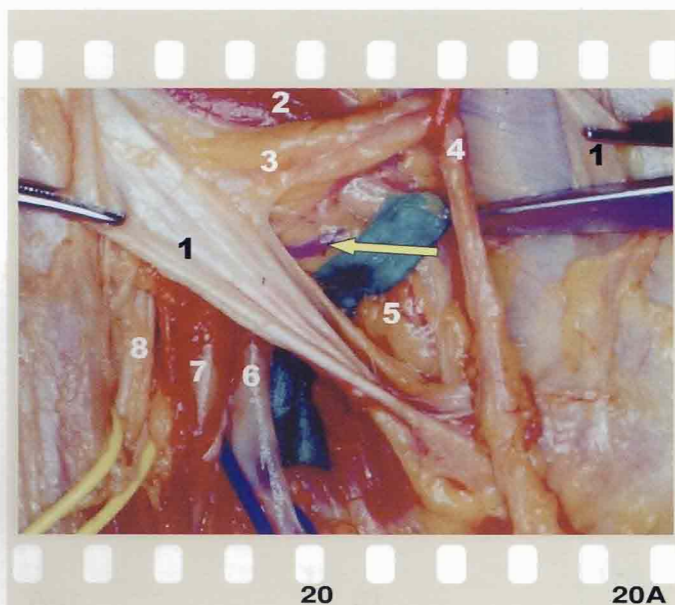


FIGURE 20- Région inguinale: 1- muscle oblique externe, mobilisation de la partie aponévrotique; 2- muscle oblique interne; 3- anneau inguinal profond; 4- ligament rond; 5- paroi postérieure du canal inguinal; 6- veine fémorale; 7- artère fémorale; 8- nerf fémoral. Artère épigastrique inférieure (flèche jaune).

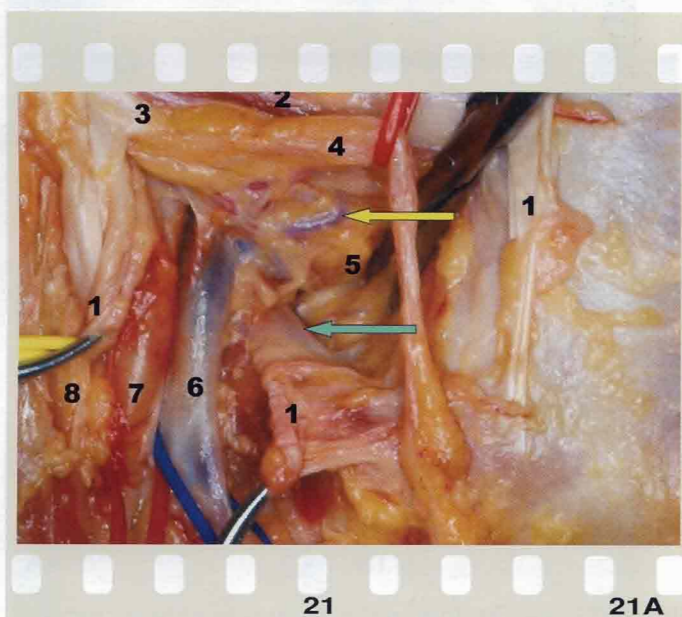


FIGURE 21- Région inguinale: 1- muscle oblique externe, coupe de la partie aponévrotique pour ouvrir l'anneau fémoral; 2- muscle oblique interne; 3- anneau inguinal profond; 4- ligament rond; 5- paroi postérieure du canal inguinal; 6- veine fémorale; 7- artère fémorale; 8- nerf fémoral. Artère épigastrique inférieure (flèche jaune). Ligament pectiné (flèche verte).

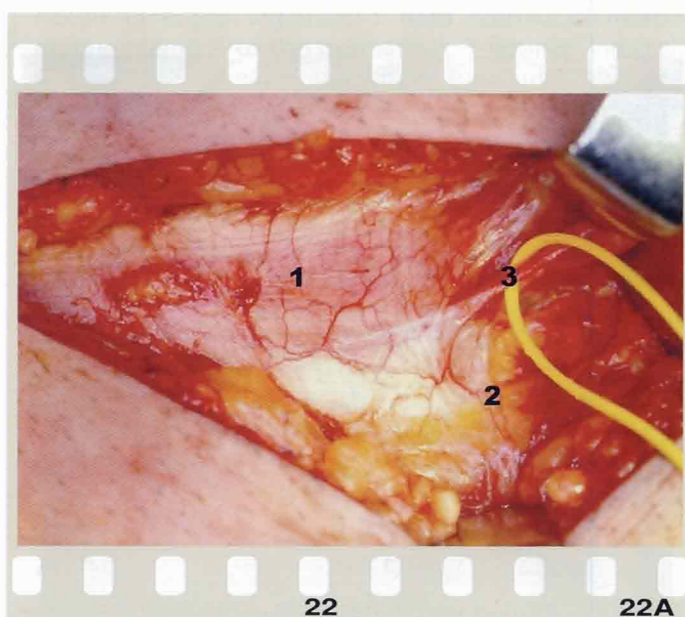


FIGURE 22- Région inguinale: 1- muscle oblique externe, partie aponévrotique; 2- anneau inguinal superficiel; 3- nerf iliohypogastrique.

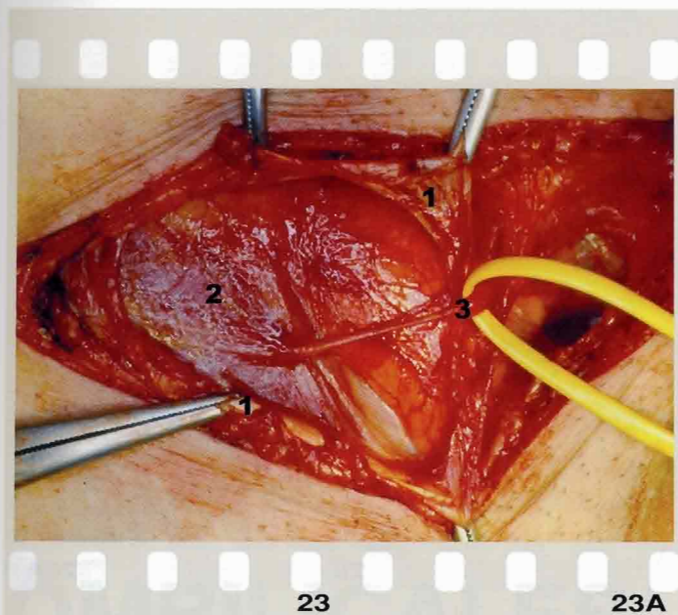


FIGURE 23- Région inguinale: 1- muscle oblique externe, mobilisation de la partie aponévrotique; 2- muscle oblique interne; 3- nerf iliohypogastrique.

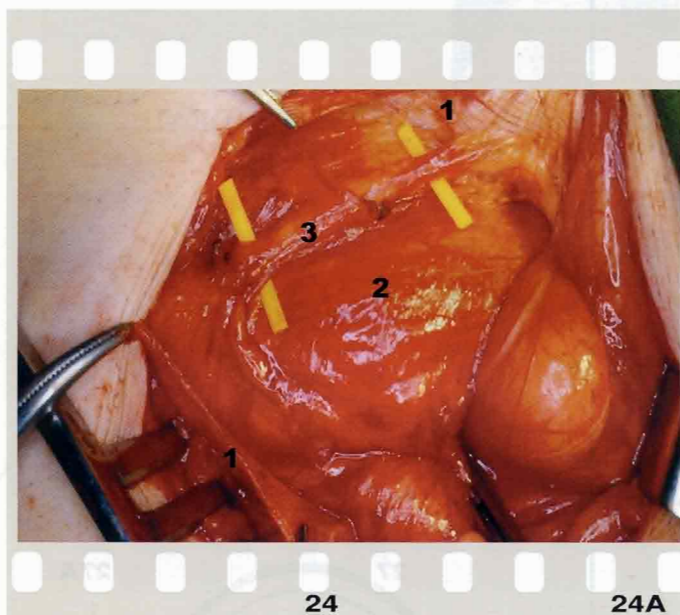


FIGURE 24- Région inguinale: 1- muscle oblique externe, mobilisation de la partie aponévrotique; 2- muscle oblique interne; 3- nerf iliohypogastrique.

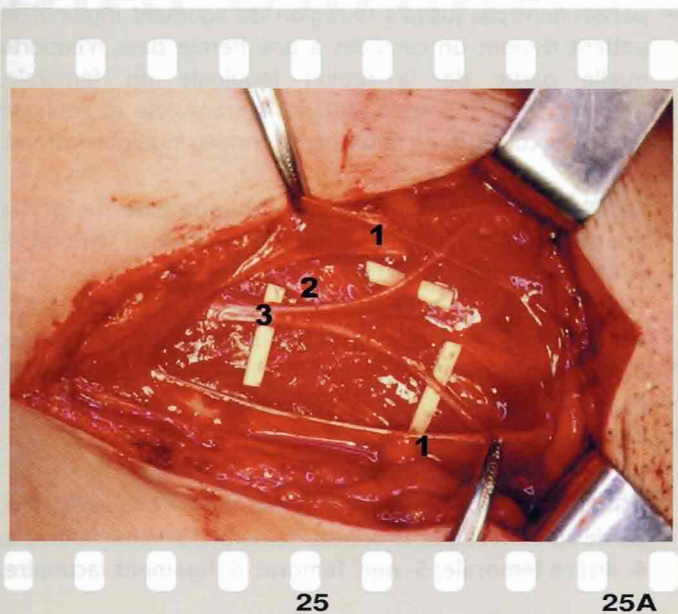


FIGURE 25- Région inguinale: 1- muscle oblique externe, mobilisation de la partie aponévrotique; 2- muscle oblique interne; 3- nerf iliohypogastrique.

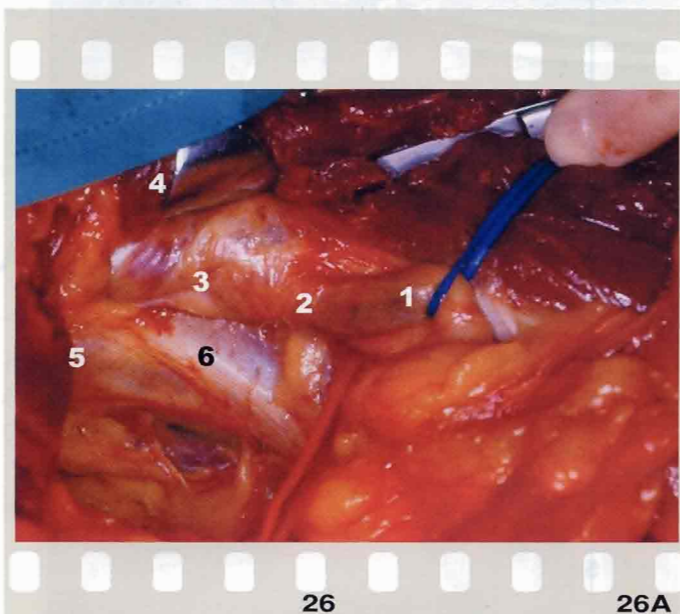
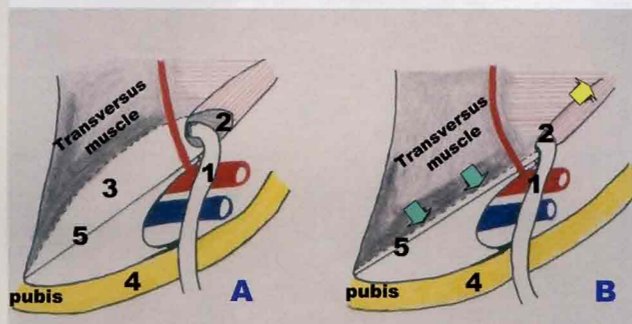


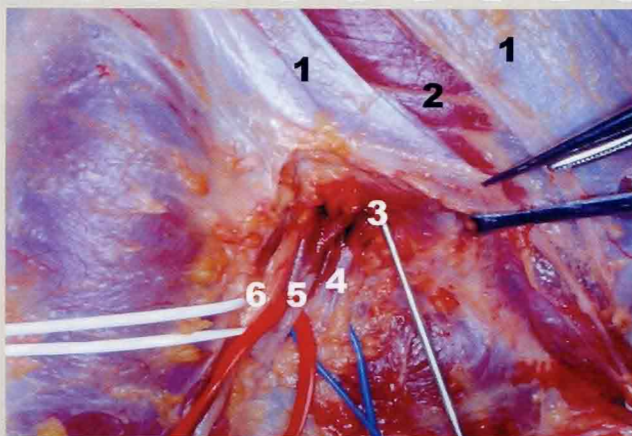
FIGURE 26- Vue postérieure de la région inguinale après dissection du péritoine ; 1- cordon spermatique ; 2- anneau inguinal profond ; 3- paroi postérieure du canal inguinal ; 4- rétraction du bord inférieur du muscle transversus ; 5- pubis ; 6- ligament pectiné au-dessus de la branche supérieure du pubis.

4-MECANISMES DE RIDEAU ET DE SPHINCTER



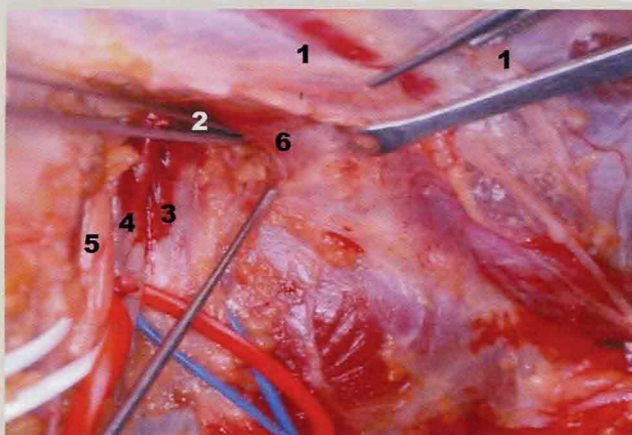
27

27A



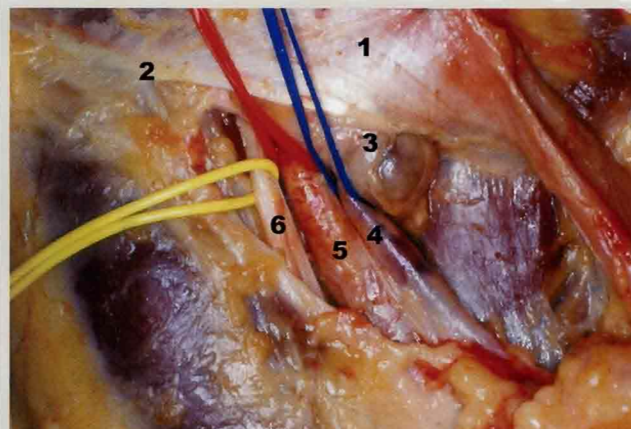
29

29A



30

30A



28

28A

FIGURE 27- Vue postérieure de la région inguinale, schéma: 1- cordon spermatique; 2- anneau inguinal profond; 3- paroi postérieure du canal inguinal; 4- pubis; 5- tractus iliopubien. A- muscle transverse au repos.

B- Principaux mécanismes de protection pour éviter les hernies inguinales: mécanisme de rideau (flèche verte) et mécanisme de sphincter (flèche jaune).

Mécanisme de rideau : Quand le transverse et l'oblique interne se contractent, leur bord inférieur se déplace jusqu'au tractus iliopubien et jusqu'au ligament inguinal. Cette action renforce la paroi postérieure du canal. Quand ces muscles ne parviennent pas jusqu'à la région du ligament inguinal, le patient devient un candidat à une hernie dans n'importe quelle partie de la région inguinale ou fémorale. Mécanisme de sphincter : quand le transverse et l'oblique interne se contractent, ils ferment l'anneau inguinal profond.

FIGURE 28- Région fémorale: 1- oblique externe, partie aponévrotique; 2- ligament inguinal; 3- anneau fémoral; 4- veine fémorale; 5- artère fémorale; 6- nerf fémoral.

FIGURE 29- Région inguinale et fémorale: 1- oblique externe, partie aponévrotique; 2- oblique interne; 3- anneau fémoral; 4- veine fémorale; 5- artère fémorale; 6- nerf fémoral; 6- ligament lacunar.

FIGURE 30- Région inguinale et fémorale: 1- oblique externe, partie aponévrotique; 2- anneau fémoral; 3- veine fémorale; 4- artère fémorale; 5- nerf fémoral; 6- ligament lacunaire.